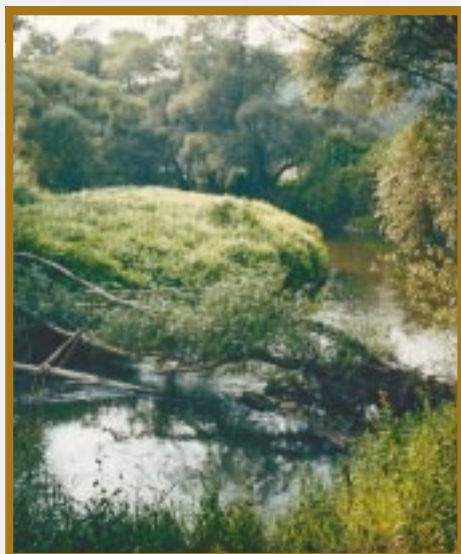


Stredné Poiplie



PRÍRODNÉ A KULTÚRNE HODNOTY STREDNÉHO POIPLIA

Cieľom tohto sprievodcu je predstaviť návštevníkovi kultúrne a hlavne prírodné zaujímavé alebo typické prvky, t.j. pomáhať poznávať prírodu, históriu a ľudí stredného Poiplia. Povodie rieky treba chápať ako jeden komplexný celok, preto ponúkame pohľad na rieku z oboch jej brehov.

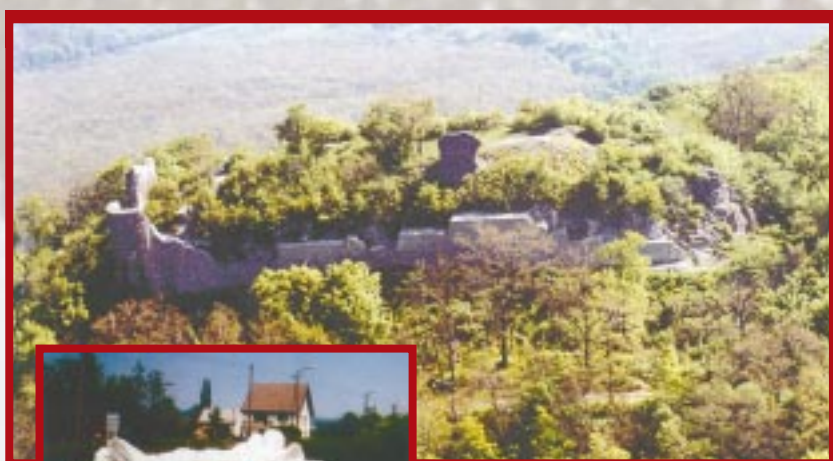
Spoznanie tohto regiónu by bolo možné pomocou nami navrhovaného turisticko-náučného chodníka. Jeho trasa je voľná tak, aby prepájala jednotlivé chránené územia a upozornila na významné typy spoločenstiev v okolí Iplia. Popri rieke smeruje zo Slovenských Ďarmôt k obciam Koláre, Veľká Čalomija, Kosihy nad Iplom, Balog nad Iplom, Veľká Ves nad Iplom, Ipeľské Predmostie, ktorými prechádza alebo sa k nim približuje a na území Slovenska končí v meste Šahy. Odtiaľ sa po prechode štátnou hranicou dostaneme z obce Hont katastrami obcí Drégelypalánk, Ipolyvece, Dejtár a Ipolyszög do mesta Balassagyarmat. Náučný chodník takto vytvára jeden uzavretý okruh, na ktorý je však možné napojiť sa v ktorejkoľvek zo spomínaných obcí. Celý okruh má dĺžku 81,9 km (z toho na území SR 37,2 km a na území MR 44,7 km), vedie nenáročným rovinným terénom s peknými scenériami, z časti chráneným a z časti voľným, zákonom nechráneným územím. Ak ste sa rozhodli spoznať práve túto oblasť, rozhodli ste sa správne. Určite tu nájdete aspoň jeden dôvod, pre ktorý sa sem oplatí vrátiť.



HONT

Územie obce bolo osídlené od dávnych čias. Archeológovia tu našli nálezy staré asi 8000 rokov. Prvý písomnú pamiatku o obci nachádzame v listine z roku 1339. Pôvod pomenovania nachádzame v nemeckom mene Hunt. Bol to vojak, ktorý pravdepodobne prišiel do krajiny v sprievode kráľovnej Gizelly a spolu s bratom Pázmánom sa stali prvými správcami tu postavené drevenej pevnosti a hradu. Ten bol v 13. storočí zničený.

K významným kultúrne-historickým pamiatkam patrí kostol - rímsko-katolícky, barokový z roku 1776, kaplnka Panny Márie - pútnické miesto v oblasti Tisárskych prameňov východne od obce, podzemná chodba v oblasti Tisárskych prameňov - mrežami uzatvorený vchod do tejto chodby, ktorá podľa legendy bola spojená s hradom Drégely.



DRÉGELYPALÁNK

Prvá písomná zmienka pochádza z roku 1275, kde sa spomína najskôr len ako územie - zem - Terra Dragul. V tomto období však vystupovala len ako jedna z majetkov hradu Hont. Prvá písomná zmienka o hrade Drégely pochádza z roku 1285. Jeho význam vzrástol po vpáde Turkov do krajiny a páde Ostrihomu a Nógrádu, v roku 1552 bol však Turkami dobytý, zničený a znovu už nebol postavený. Namiesto toho postavili Turci v okolí kostola priamo v obci Drégely novú drevenú pevnosť - palánk, ktorá slúžila na ochranu brodu cez Ipeľ. Po oslobodení spod tureckej nadvlády existovali súčasne dve samostatné obce - Drégely a Palánk, ktoré vzrastali postupne do jedného celku a už v roku 1736 v súpisoch Jozefa II. vystupujú pod spoločným názvom Drégelypalánk.

Kultúrne-historické pamiatky: kostol - rímsko-katolícky, neskorobarokový z roku 1734, ktorý uchováva klenoty Svätej Alžbety z doby Árpádovcov; baroková kaplnka sv. Vendéla z roku 1857, obnovená v roku 1994; sarkofág Györgya Szondiho v Szondiho parku z roku 1988; Szondiho pamätná izba; zrúcanina hradu Drégely, ktorú predstavuje do skaly vytesaná hlavná brána, niekoľko schodov a na severnej strane niekoľko metrová kamenná stena.



IPOLYVECE

Prvá písomná zmienka o obci pochádza z listiny z roku 1375. Kultúrne-historické pamiatky: rímsko-katolícky kostol postavený v roku 1745, evanjelický kostol postavený v roku 1882, gazdovský dom - pamiatka ľudovej architektúry umeleckého charakteru, sústava viacerých budov z prelomu 19. a 20. storočia. Zvláštnosťou obce je, že práve tu sa zo všetkých obcí nógrádskej župy najdlhšie zachovali pôvodné zvyky a tradície Polovcov.

DEJTÁR

Prvá zmienka o obci je z roku 1255, kde sa obec spomína ešte pod menom Dehter. V roku 1438 sa obec dostala do vlastníctva ostrihomskeho biskupa. Obec mala v tom čase mestský ráz.

V obci mnohokrát vyčíňal oheň a preto ľudia dali postaviť sochu sv. Floriána, ktorý je ochrancom gazdov (pred ohňom). Socha je postavená vedľa kostola. Kultúrne-historické pamiatky: v barokovom slohu postavený rímsko-katolícky kostol, ktorý stavali takmer dve desaťročia a vysvätený bol v roku 1810. Zaujímavosť, veľmi pekná kazateľňa 200 rokov stará vrezávaná neznámym autorom.

IPOLYSZÖG

Malá obec nachádzajúca sa západne od Balassagyarmat. Po vyhnaní Turkov obec, nazývanú v tom období Riba, osídlili Slováci. Viktor Szombathy vo svojej knihe „Nógrádi útkalauz“ (1976) uviedol o teraz už značne zmenenej obci nasledovné: „Kto chce vidieť dodnes v pôvodnej forme zachovanú obec Polovcov, nech navštívi Ipolyszög ležiacu na brehu Iplia. V uliciach nájdeme ešte zopár domčekov so slamenou strechou, s hlinenou stenou, starodávnym rozdelením izieb, pleteným plotom, s malým ale načisto vymeteným hlineným dvorom. Drevené stropy niektorých domov už poznačil zub času. V niektorých domoch ešte nájdeme aj ohnište.“ V tejto obci nakrúcali v tom čase zopár scén z filmu „Rákóczi hadnagy“, pretože jej ulice pripomínajú dávne časy.

BALASSAGYARMAT

Územie mesta bolo osídlené už v dobe medenej. Mesto bolo pomenované po jednom z maďarských kmeňov Kúrtgyarmat. Listina z roku 1437 hovorí o Balassagyarmate ako o meste.

- Kultúrne-historické pamiatky: kostol - rímsko-katolícky, postavený v roku 1746 v barokovom štýle,
- kostol - evanjelický postavený v barokovom štýle v roku 1785, bývalý srbský kostol - dnes galéria,
- ortodoxný židovský cintorín s takmer 3 000 náhrobnými kameňmi zo začiatku 18. storočia, bývalý župný dom postavený v roku 1835 v klasicistickom štýle, bývalý kláštor postavený okolo roku 1840 v klasicistickom štýle, väznica postavená v rokoch 1842 až 1845 v klasicistickom štýle dodnes spĺňa pôvodnú funkciu, Palác Múzeum postavený v roku 1914 v klasicistickom štýle, socha Imre Madáča z roku 1937, busta Kálmána Mikszátha z roku 1961, socha Sándora Petőfiho v priestoroch Palóc ligetu, mramorová tabuľa básnika Lórinca Szabóa, mramorová tabuľa na pamiatku básnika - revolucionára Janka Kráľa a i.



ŠAHY

Niekďajšia obec patrila hradu Hont, spomína sa v roku 1237 ako Saag, keď Belo IV. daroval mlyn a časť majetkov ostrihomskej kapitule. Neskôr sa objavuje pod názvom Saagh, Ssahy, Šahy.

K významným kultúrne-historickým pamiatkam sa zaraďuje bývalý župný dom (klasicistická budova z roku 1857, dnes Mestský úrad), bývalá radnica (neskoroklasicistická postavená v roku 1888, dnes cirkevná základná škola a gymnázium), bývalý kláštor (z konca 17. storočia, postavený na starších stredovekých základoch niekdajšieho premonštrátskeho konventu), kostol Nanebovzatia Panny Márie - rímsko-katolícky (barokový z roku 1736, pôvodne ranogotický z 13. storočia, z ktorého sa zachovali iba časti obvodového muriva), barokový Mariánsky stĺp na námestí (z polovice 18. storočia), kostol - evanjelický augsburského vyznania (postavený v historizujúcom slohu v roku 1900), synagóga (zo začiatku 20. storočia, dnes kultúrne stredisko), bronzová pamätná tabuľa a busta slovenského revolučného básnika Janka Kráľa na budove radnice, ktorý tu bol väznený v rokoch 1822-1876; pamätná tabuľa Bélu Bartóka na budove základnej umeleckej školy; Hontianske Múzeum a Galéria Ludovíta Simonyiho.



TEŠMAK

Osídlenie tejto oblasti dokazujú nálezy sídliska z eneolitu, z doby rímskej a veľkomoravskej. Prvá písomná zmienka o obci pochádza z roku 1245, kedy patrila rodine Huntovcov. V roku 1259 darovali jej časť premonštrátskeho kláštora v Šahách. V rokoch 1938-1944 bola pripojená k Maďarsku. Od roku 1986 sa stala integrovanou súčasťou - mestskou časťou Šiah.

Významnou pozoruhodnosťou obce sú predovšetkým navrhované maloplošné chránené územia na juh od obce.

IPELSKÉ PREDMOSTIE

Leží v Ipeľskej kotline na pravom brehu Iplia. V minulosti na maďarskej strane ležiaca obec Drégelypalánk bola spojená s Ipeľským Predmostím mostom, podľa ktorého aj obec dostala meno. Osídlenie dokazujú nálezy sídliska z eneolitu. Obec patrila hradu Hont. Doložená je, keď ju Belo IV. daroval komesovi Mykovi. V rokoch 1356-1399 sa v obci konali župné zhromaždenia. Od 1438 roku patrila arcibiskupovi z Ostrihomu a Jurajovi Palóczimu. V roku 1570 ju zničili Turci. Obec mala dva mlyny. Pozoruhodnými kultúrnymi pamiatkami sú: Socha Piety na cintoríne, neskorobaroková z konca 18. storočia, kaplnka neogotická z konca 19. storočia, kostol rímsko-katolícky postavený v pseudogotickom slohu v roku 1924.

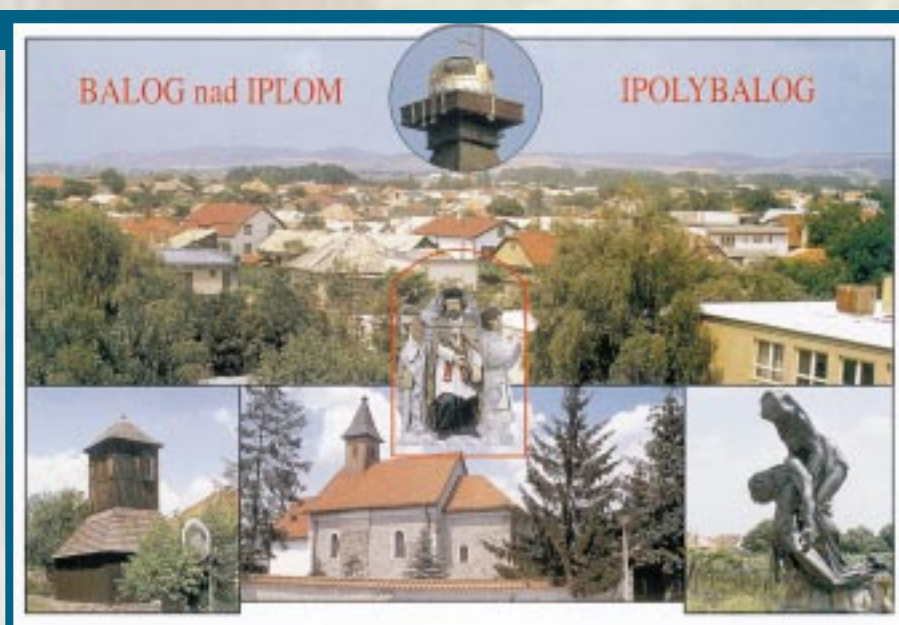
VEĽKÁ VES NAD IPLOM

Nasledujúcou obcou nachádzajúcou sa v tomto území je Veľká Ves nad Iplom, ktorá leží v Ipeľskej kotline. Prvá písomná zmienka o obci je z roku 1252. Patrila Gregorovi de Nogfalu, neskôr v 18. a 19. storočí Lipthayovcom a Terstyanským. V obci bol vodný mlyn a cukrovar, ktorého majiteľom boli v 1. polovici 19. storočia Forgáčovci. Obyvatelia boli roľníci a vinohradníci. Barokový rímsko-katolícky kostol bol postavený v polovici 18. storočia.

BALOG NAD IPLOM

Obec sa spomína v roku 1232 ako Bolug. V 15. až 18. storočí patrila rodine Balogovcov.

Najvýznamnejšou kultúrne-historickou pamiatkou je kostol sv. Mikuláša biskupa - katolícky, pôvodne románsky. Na veži kostola je dnes kópia maďarskej kráľovskej koruny (podľa legiend v dobe sporov o maďarský trón medzi Karolom Róbertom, maďarským kráľom a Václavom, českým kráľom bola koruna na krátku dobu uložená v tomto kostole) a tak je jedi- ným chrámom na Slovensku, ktorý zdobi na veži kráľovská koruna. K ďalším pamiatkam patrí kaplnka na západnom okraji obce, zvonica uprostred obce - drevená ľudová stavba, boje z 18. storočia, doskové a hlavicové náhrobníky na cintoríne z konca 19. a začiatku 20. storočia, pricestné sochy sv. Rócha z roku 1810, sv. Jána Nepomuckého z roku 1872, pricestný kríž z roku 1858 - všetko ľudové kamenárske polychrómové práce, pomník hrdinským obetiam prvej a druhej svetovej vojny - symbolická mohyla z roku 1993.



KOSIHY NAD IPLOM

Kosihy nad Iplom ležia v Ipeľskej kotline na pravom brehu Iplia. Prvá písomná zmienka o obci je z roku 1248, keď ju Belo IV. daroval zlatníkovi Štefanovi. V roku 1353 patrila Bogodovi, neskoršie Lukovcom, od 18. storočia viacerým zemepánom. V 19. storočí Terstyánszkovcom a iným. Obyvatelia sa v tom čase zaoberali poľnohospodárstvom. K významnejším pamiatkam obce patria kúria klasicistická z konca 18. storočia a rímsko-katolícky kostol neoklasicistický z roku 1899, ktorý bol postavený na zvyškoch starého. V roku 1823 sa tu narodil Arnold Ipolyi Stummer historik umenia.

VEĽKÁ ČALOMIJA

Leží v Ipeľskej kotline na pravom brehu Iplia. Prvá písomná zmienka o obci je doložená z roku 1244. V 15. storočí bola kráľovským majetkom a v 18. storočí patrila Majthényiovcovi a Rádyovcom. Obyvatelia sa v tom čase zaoberali poľnohospodárstvom a vinohradníctvom. Medzi kultúrne pamiatky obce patria: slovansko-avarské pohrebisko z 8. storočia, zrúcaniny kostola gotického zo 14. storočia a rímsko-katolícky secesný kostol z roku 1912.

KOLÁRE

Ležia v Ipeľskej kotline na pravom brehu Iplia. Obec sa spomína v roku 1257 ako majetok rodiny Hont - Poznanovcov. Ľudia sa zaoberali vinohradníctvom a poľnohospodárstvom. Dodnes ostala poľnohospodárskou obcou. V rokoch 1938-1944 bola obec pripojená k Maďarsku. Pozoruhodnou kultúrnou pamiatkou obce je rímsko-katolícky-neobarokový kostol z roku 1899.

SLOVENSKÉ ĎARMOTY

Ležia v strede Ipeľskej kotliny na pravom brehu Iplia. Obec vznikla po 1. svetovej vojne v r. 1919-1920 zmenou štátnych hraníc z časti Baláškých Ďarmôt. Bola osídlená už v neolite, o tom svedčia aj pozostatky usadlosti v Iliásove (v blízkosti Slov. Ďarmôt) z doby kamennej. Bola zaľudnená v 10. storočí. Jej história je úzko spojená s históriou Baláškých Ďarmôt, nakoľko do začiatku 20. storočia tvorili jeden celok.

Ochranské a kultúrne združenie Poiplia

Ipeľská únia
Hlavné námestie 1
P.O.Box 58
936 01 Šahy

Tel: 036/ 741 0451
Fax: 036/ 741 0321

e-mail: ipelunion@stonline.sk
www.ipelskaunia.sk
VÚB Levice exp. Šahy
30830152/0200

Vydanie tejto brožúry finančne podporilo:
Ministerstvo výstavby
a regionálneho rozvoja SR

Zostavila: Éva Wollent
Neprešlo jazykovú úpravu

Tlač: KT Lap-és Könyvkiadó Kft., Komárno



POIPLIE

Rieka Ipeľ je tretím najväčším prítokom Dunaja na území Slovenska aj Maďarska a zároveň posledným z priamych prítokov Dunaja na území Slovenska. Ipeľ pramení vo Veporských vrchoch vo výške okolo 1050 m n. m. a pri Chlábe vo výške 110 m n. m. ústi do Dunaja. Povodie je vymedzené rozvodnicami Hrona, Slanej a Zagyvy a celé meria 5151 km², časť na území Slovenska predstavuje približne 70% plochy povodia. Dĺžka toku je 232,5 km, z toho na 143 km tvorí hraničný tok medzi Slovenskom a Maďarskom. Celý tok sa delí na tri časti, pričom časť Ipeľa v opísanom území môžeme označiť ako stredný tok. Tento úsek Ipeľa reprezentujú zachovalé časti meandrujúceho toku Ipeľa s pôvodným prirodzeným zložením brehového porastu, rôzne typy močiarnych biotopov, lužné lesy, nivné lúky a pasienky. Práve tieto ekosystémy sú najdôležitejším dokladom prírodovedných a krajinárskych hodnôt tohto regiónu, kde sa koncentruje väčšina ohrozených druhov rastlín a živočíchov.



IRTÁS-RÉT PRI HONTE, VELKÝ OSTROV (Nagy-sziget) PRI DRÉGELYPALÁNKU

Medzi obcami Ipolyvece a Hont je zachovalý neregulovaný úsek Ipeľa. Od roku 1997 je súčasťou Národného parku Dunaj-Ipeľ, sčasti pomenovaného podľa tohto územia, je jedným zo 43 významných vtáčích území Maďarska (Important Bird Area) a najväčším prirodzeným biotopom územia. Nachádzajú sa tu veľkoplošné, periodicky vodou zaplavené lúky a pasienky. Miestami tu nájdeme trstinu, ktorá rastie v prirodzených depresiách (na nižšie položených miestach), kde sa po jarnom topení snehu udrží voda najdlhšie. Najvýznamnejšími z nich sú: Vecel-lapos, Csadó-tanya a Nagy-sziget pri obci Drégelypalánk a Irtás-rétke pri obci Hont. Na tomto úseku je rieka veľmi kľukatá. V okolí mŕtvych ramien sa nachádzajú lužné lesy. Medzi Drégelypalánkom a Hontom nájdeme niekoľko väčších jelšových mokradí. Stabilné jelšové mokrade s vrbovou vegetáciou vedľa železničnej trate sú podobne významnými.

Územie je biotopom chrapkáča poľného. Hniezdia tu ďalej: kaňa poplavá a sŕviak zelenkavý. Okrem vzácnych druhov vtáctva sa tu nachádzajú z rastlín: perutník močiarny a bublinatka.



HONTIANSKA PRIEPASŤ (Honti szakadék) Természettudományi Terület

Hontianska priepasť sa nachádza na juhozápad od obce Hont, je to 20 - 25 m hlboké údolie. Vznikla v pleistocéne (starších štvrtohorách) a je pozostatkem niekdajšieho koryta Ipeľa. Tvoria významný krajinnotvorový prvok s mikrofaunou vedeckej hodnoty, ktorý už 40 miliónov rokov ochraňuje pamiatku historického vývoja Zeme. V hlinítych, sprašových súvrstviach sa nachádzajú usadeniny s pozostatkami morských živočíchov, jednobunkovcov, rakov, slimákov, ulitníkov, koralov a skamenelinami žraločích zubov. Vrstvy s týmito pozoruhodnosťami sú však chránené a ťažko prístupné, preto po vstupe do priepasti okrem monumentálnosti a záhadných tvarov údolia pravekého Ipeľa nehľadajme iné. V čase topenia snehu alebo silných dažďov je možné sa pokochať v prekrásnom pohľade na občasný vodopád.



JAZERO KIFLI A OKOLIE (Kifli tó és környéke) Természettudományi Terület

Jazero Kifli sa nachádza v katastrálnom území obce Dejtár a je jedným z mŕtvych ramien Ipeľa, ktoré sú zvyškom pôvodného koryta rieky. Má stálu vodnú hladinu, v ktorej pokojnejších častiach je častým zástupcom spoločenstva plávajúcej a nezakorenenej vodných rastlín leknicca žltá. Nie také časté je lekno biele, ktoré je však najkrajším skvostom jazera. V bezprostrednom okolí jazera možno nájsť mokradné lúky alebo menšie terénne depresie vyplnené stojatou vodou. V týchto oblastiach vytvárajú kvety záružlia močiarného súvislý koberec. Psiarkovité lúky spestruje iserník prudký. Z chránených druhov je najčastejší vstavač riedkokvetý močiarny. Nad mokradnou lúkou smerom k Ipeľu sa v júni dvíhajú zlatisté kopce. Sú to pieskové duny pokryté kostravou lúčnou, kavyľom piesočným a nátržnikom strieborným. Na tomto malom území sa stretáva piesočná vegetácia, mokradná vegetácia, mokradné lúky a mŕtve ramená, čo je veľmi zriedkavé.

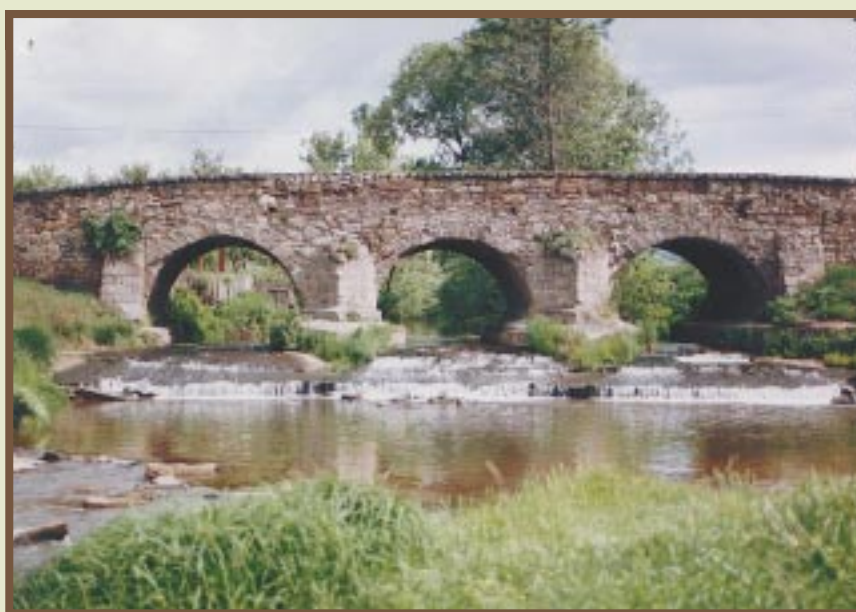
PÁSKOMSKÝ PASIENOK (Páskomi legelő) Természettudományi Terület

Maloplošné chránené územie Páskomský pasienok v katastrálnom území obce Dejtár je typickou vlhkou lúkou Poiplia. Je jedným z dôkazov niekdajších močaristých záplavových území Ipeľa. Už skoro na jar, na pieskovej vyvýšenine v okolí jazera Nagy-tó otvára svoje lupienky lipnica lúčna. Ešte sa sotva prebúdzajú príroda, ale na pasienku pokrytom len suchou trávou už zďaleka vynikajú jej striebrane sa lesknúce, huňaté kytice. Obzvlášť pekný pohľad ponúka oblasť koncom kvitnutia, kedy možno vidieť spolu rastliny s oneskoreným kvitnutím a na dlhých stonkách hodvábné, rozčuchrané plody.



JELŠOVÁ MOKRAĎ PRI IPOLYSZÖGU (Ipolyszögi égerláp) Természettudományi Terület

Je to 106 hektárové chránené územie, ktoré do seba zvierajú štátna cesta č. 22 a železnica. Táto jelšová mokraď vznikla ako pozostatok niekdajšieho koryta Ipeľa. Pramene s vlažnou vodou vyvierajúce v jej hlbších častiach dodnes zabraňujú zamrznutiu vód v zimnom období a tak ponúkajú vynikajúce životné podmienky pre prezimujúce vtáky. Okolie prameňov je ešte aj v súčasnosti neprístupným miestom a nerušeným útočiskom vodného vtáctva bohatého na druhy (hniezdi tu takmer 70 druhov vtákov a ďalších 70 druhov sem zalietava na kratšiu či dlhšiu dobu) a aj na počty jedincov, napr. lyžičiar obyčajný tu má viac ako 100 hniezd. Bohatá je aj fauna obojživelníkov, plazov a drobných cicavcov.



Ochranárske a kultúrne združenie Poiplia Ipeľská únia

Ipeľská únia so sídlom v Šáhách bola založená v decembri 1992. Jej založenie inšpirovalo v uplynulých 20-25 rokoch nedostatočne premyslené a v mnohých prípadoch brutálnym spôsobom prevedené zásahy do prírody povodia Ipeľa. Cieľom Únie je rozvíjať a uplatňovať zásady ochrany životného prostredia a kultúrnych hodnôt v povodí Ipeľa. Svoju činnosť vyvíja na celom území povodia Ipeľa (5150 km²), v spolupráci so svojou partnerskou organizáciou v MR so sídlom v Balasských Dármotách s Ipoly Unió. Obe organizácie majú totožné poslanie a ciele. Ich spoločná filozofia vychádza z myšlienky, že povodie rieky treba chápať ako jeden komplexný celok, a že vznikajúce problémy treba riešiť spoločne a komplexne. Z tejto myšlienky pochádza aj ich heslo: „Považujeme rieku za rieku, ktorá nás spája a nie za hranicu, ktorá nás rozdeľuje!“

Aktivity Únie: Usporiadanie výskumov k vypracovaniu ekologických alternatív v rámci ekologickej rehabilitácie Poiplia; zbudovanie a zvyšovanie environmentálnych vedomostí prostredníctvom environmentálnej výchovy; iniciovanie a realizácia trvalej udržateľnosti a spolupráca s MVO pôsobiacimi na území povodia Ipeľa. Ipeľská únia je zakladajúcim členom niekoľkých organizácií celoštátnou ako aj medzinárodnou pôsobnosťou. Od decembra 1997 je členom IUCN (Svetový zväz ochrany prírody). Aktívne spolupracuje s domácimi aj zahraničnými MVO, samosprávami, odborníkmi a obyvateľmi.

RAMSARSKÁ LOKALITA POIPLIE

Jednou z Ramsarských lokalít na Slovensku je Poipлие, ktoré bolo dňa 17. februára 1998 oficiálne zapísané do medzinárodného zoznamu mokradí významných predovšetkým ako biotopy vodného vtáctva. Nachádza sa na juhu západného Slovenska, v okresoch Levice a Veľký Krtíš, medzi Ipeľským Predmostím a Tešmakom. Jadrom lokality je Ipeľ, ktorý predstavuje v tejto oblasti posledný fragment meandrujúcej neregulovanej rieky s jej aluviom. Ramsarská lokalita Poipлие je posledným mokradovým ekosystémom povodia Ipeľa. Územie predstavuje komplex mokradových biotopov s vysokou rozmanitosťou vyšších rastlín i živočíchov žijúcich najmä v spoločstvách otvorených vodných plôch, vysokobylinných močiarov, vlhkých lúk a lužných lesov. Celková výmera územia je 401,87 ha. Lokalitou prechádzajú medzinárodné významné ťahové cesty vtáctva. Z vtákov väčšina na vodných a močiarnych druhov využíva predmetné územie hlavne pri jarných a jesenných migráciách. Na území Ramsarskej lokality sa nachádzajú nasledovné maloplošné chránené územia a územia navrhované na ochranu:

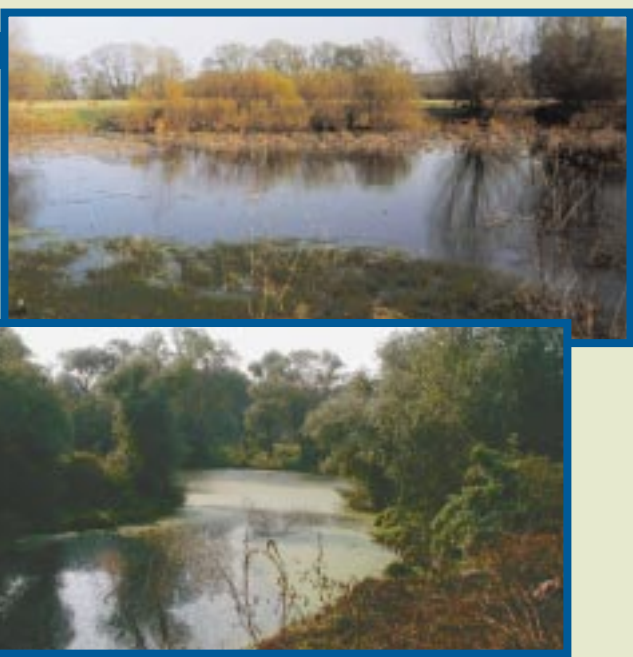
NAVROVANÁ PRÍRODNÁ PAMIATKA VELKÁ PIESKOVÁ DUNA

Geologické podložie Ipeľskej kotliny je tvorené usadeninami. Súčasný tvar Ipeľskej kotliny bol formovaný i veternými procesmi. Voda a vietor vytvorili množstvo piesočných nánosov, ktoré ostrovcovito vystupujú na povrch, a sú typické pre dolné Poipлие. Príkladom tejto činnosti vetra a vody je Veľká piesková duna. Nachádza sa juhozápadne od intravilánu obce Tešmak. Na tomto území sa vyvinulo teplomilné rastlinstvo. Hlavným nebezpečenstvom je ťažba piesku a drevin. Na miestach s takto oslabenou pôvodnou vegetáciou sa dostávajú nepôvodné, cudzokrajné rastliny, na južnom Slovensku predovšetkým agát, vŕba a topoľ. Vo vyťažených jamách s čerstvou vlhkou piesčitou pôdou (ale bez vody) sa zistili druhy: ostrica pobrežná, ostrica líšacia, ostrica čiernoklasá, lipnica obyčajná a i. Piesočné steny tvoria vhodné hniezdne podmienky pre niektoré druhy vtákov: včelárík zlatý, brehulka hnedá.



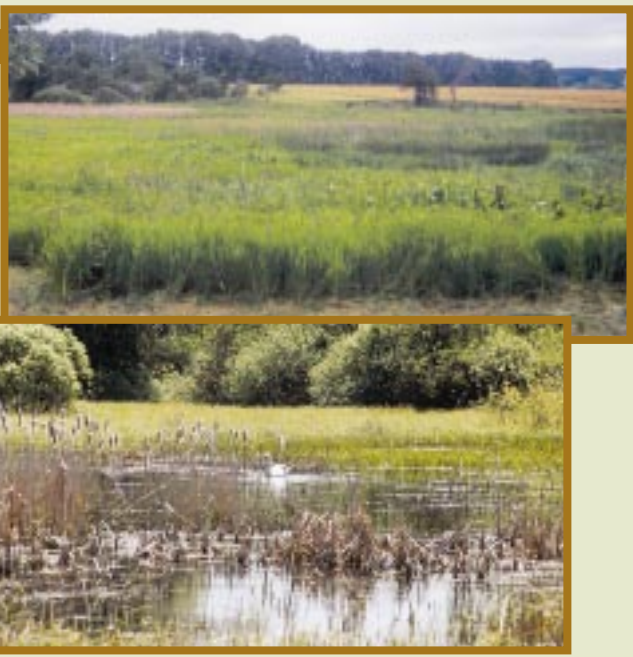
NAVROVANÁ PRÍRODNÁ REZERVÁCIA MARTONKA

Predstavujú ju dve menšie jazierka - veľké a malé jazierko, ktoré sa nachádzajú juhovýchodne od Tešmaku. Tvoria zvyšok pôvodného koryta po jeho regulácii. Ich vodný režim je závislý na hladine podzemnej vody. Ide o lokalitu s výskytom vzácnnej močiarny flóry a fauny (bezstavovce, plazy, obojživelníky, vtáky). Malé jazierko vytvára hornú časť mŕtveho ramena. V minulosti bolo štrkovou baňou a preto má relatívne hlboké dno. Je naplnené podzemnou vodou, hladinu má voľnú. Hladina je pokrytá žaburinkou menšou a spirudelkou mnohokmeňovou. Makrofyty reprezentujú spoločnosti trstí obyčajnej. Veľké jazierko sa nachádza na juh od malého. Leží nižšie a preto je každý rok naplnené vodou z jarných záplav.



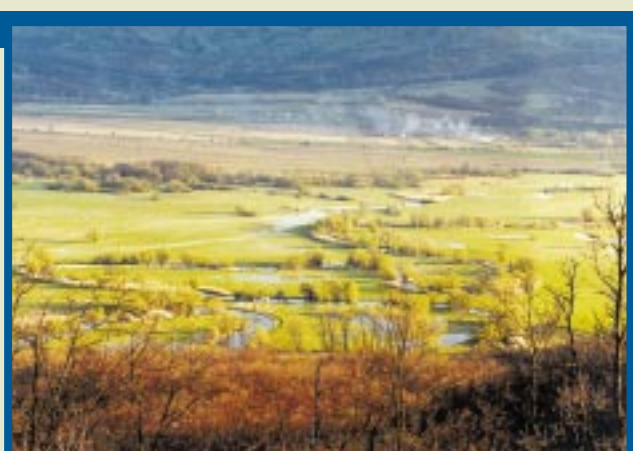
NAVROVANÁ PRÍRODNÁ REZERVÁCIA TEŠMACKÁ MOKRAĎ

Tešmacká mokraď predstavuje terénnu depresiu s nestálou vodnou hladinou severovýchodne od obce Tešmak s výskytom vzácnnej močiarny flóry a fauny. Breh je lemovaný výbovotopovým porastom. Z makrofytov sa zistil výskyt páľky širokolistej, páľky úzkolistej, ostrice čiernoklasej, ostrice líšacej, kosatca žltého, škripinca jazerného a i. V centrálnej časti je možné identifikovať posledné zvyšky spoločnosti trstí obyčajnej a mohutný porast steblovky vodnej, medzi ktorou možno po výdatnejších zrážkach pozorovať voľnú vodnú plochu bez bylinného porastu.



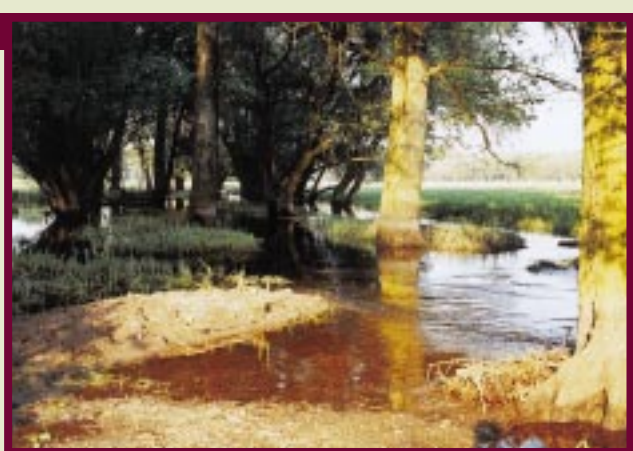
NAVROVANÝ CHRÁNENÝ AREÁL SURDOCKÉ LÚKY

Ide o komplex zachovaných nivných lúk severovýchodne od obce Tešmak. Nivné lúky predstavujú rozmanité rastlinné spoločnosti, ktoré boli po stáročia obhospodávané kosením a pasiením dobytkom. Existencia týchto lúk je podmienená pravidelnými záplavami a každoročnou kosbou, bez ktorej by lúky boli zarastli kŕmika a lesným náletom, čím by množstvo druhov zmizlo. Okrem charakteristického chráneného druhu plamienka celistvolistého, ktorý dáva lúkam v období kvitnutia typický modrofialový vzhľad, nachádzajú sa tu: lipkavec močiarny, čerkáč peniažtekový, lipnica močiarna, graciola lekárska a i. Územie má celkovú rozlohu 40,2 ha.



PRÍRODNÁ REZERVÁCIA RYZOVIŠKO

30.11.2000 bolo Ryzoviško vyhlásené všeobecne záväznou vyhláškou OÚ ŽP vo Veľkom Krtíši za prírodnú rezerváciu. Ryzoviško je pôvodnou terénnu depresiu na severozápad od Ipeľského Predmostia, ktorá je od ostatného územia Ramsarskej lokality oddelená oblúkom súvislého stromového porastu. Reprezentuje ju komplex močiarnych biocenóz, ktoré sú predelené pásmi zachovalej líniovej zelene s prevahou topola čierneho a ktoré v danom pozmenenom záplavovanom území predstavujú z hľadiska biologického a krajinárskeho významný objekt koncentrácie ohrozenej flóry a fauny. V 50-tych rokoch 20. storočia slúžilo Ryzoviško na pestovanie ryže, pre nerentabilitu však bolo vyradené z prevádzky. Dnes plní funkciu útočiska vodného vtáctva (volavka biela, volavka poplavá, bučičík močiarny, rybárik riečny atď.), obojživelníkov (ropuchy, skokany) a je územím nereseňia rýb (kapor, štika, ostriež, sumec atď.).



NAVROVANÁ PRÍRODNÁ REZERVÁCIA SÚDENICA

Je to komplex otvorených vodných plôch s výraznou pobrežnou zónou a mozaikou močiarnych biocenóz. Nachádza sa severozápadne od obce Ipeľské Predmostie. Časť močiarna tvorí súvislú vodnú plochu zvaná Bálintovo jazero. Výrazný vegetačný kryt je tvorený chrasnicou trstenikovitou, páľkou širokolistou, kosatcom žltým, vysokobylinnými ostricami a i. Z ohrozených druhov sa tu vyskytuje napr. graciola lekárska, bublinatka obyčajná, plamienok celistvolistý.



PRÍRODNÁ REZERVÁCIA IPEĽSKÉ HONY

Je to močiarny biotop nachádzajúci sa na východnom okraji intravilánu obce Ipeľské Predmostie. Je prvou lokalitou na tomto území, ktorá bola vyhlásená za chránenú v roku 1998. Premeňovalo sa tu striedajú stromové, krovité a vysokobylinné porasty. Časť bezprostredne súvisiaca s tokom Ipeľa je tvorená fragmentom výbovotopového lužného lesa, pobrežnou vegetáciou s vrbov krehkou, vrbovou bielou, topolom bielym, topolom čiernym, ojedinele jelšou lepkavou, ostricami a páľkami. Zo vzácnych a ohrozených rastlín tu možno nájsť okrasu okolkatú, žltúsku lesklú, graciolu lekárska a i. Predovšetkým je dôležitým rozmnožovacím biotopom obojživelníkov ako skokan zelený, skokan šitlý, rosnička zelená a i. Z mimoriadne vzácných živočíchov bol zaznamenaný sporadický výskyt vydry riečnej, z vyše 100 druhov vtákov napr. včelárík zlatý, rybárik obyčajný, dudok obyčajný.

